

Als voorbeeld voor deze uiteenzetting is de Fieldchanges applicatie gebruikt.

Voor de opbouw van de tabellen en de velden in de tabellen zijn de volgende spelregels van toepassing.

MS Access zelf heeft de volgende naamsopbouw voor haar eigen tabellen gereserveerd.

Alle Access systeem tabellen beginnen met de volgende vier karakters: MSys.....

Voor de opbouw van de applicatie tabellen gelden de volgende spelregels, de naam begint met drie karakters die aangeven welk type data de tabel bevat, de tabelnamen beginnen met:

- Tpr\_xxxxxx voor tabellen met project gegevens
- Tgn\_xxxxxx voor tabellen met general gegevens

Hiermee is er gelijk onderscheid gemaakt tussen de Access systeem tabellen en de applicatie tabellen, tevens staan de applicatie tabellen altijd na de systeem tabellen in het tabel overzicht. Daarnaast is er een onderscheid gemaakt tussen tabellen met typische project gegevens en tabellen met gegevens die ook voor andere projecten van toepassing kunnen zijn, we noemen deze data dan ook general data.

Voor de veldnamen in een tabel zijn de volgende spelregels van toepassing. Een veldnaam bestaat uit twee delen gescheiden door een underscore. Het eerste deel van de veldnaam is gelijk aan het tweede deel van de tabelnaam wat volgt na de underscore in de tabelnaam. Zo kun je altijd zien uit welke tabel het veld afkomstig is. Het tweede deel van de veldnaam moet iets zeggen over de inhoud van het veld.

Om de lengte van de tabelnamen en veldnamen in de hand te houden worden hier veelal afkortingen voor gebruikt, dit zal geen belemmering in het gebruik ten gevolge hebben daar de volledige functionaliteit van het veld in de caption property van het veld kan worden weergegeven. Hiermee zal het altijd duidelijk zijn wat de content van het veld is ook al is de veldnaam zelf wat cryptisch.

Als voorbeeld volgen hier de tabellen met hun veldnamen die in de Fieldchange applicatie van toepassing zijn.

Tgn_Dis	Tabel general	Discipline informatie
Dis_ID		
Dis_Name		
Tpr_Pro	Tabel project	Project informatie
Pro_ID		
Pro_ClientName		
Pro_ClientContact		
Pro_ClientOrderNo		
Pro_TebOrderNo		
Pro_Title		
Pro_PM		
Pro_Currency		
Tpr_Con	Tabel project	Contractor informatie
Con_ID		
Con_Name		
Con_Contact		
Tpr_ConDis	Tabel project	Contractor & Discipline linking
ConDis_ID		
ConDis_PoContractor		
ConDis_PoContact		
ConDis_Supervisor		
ConDis_Remark		
Con_ID		
Dis_ID		
Tpr_FC	Tabel project	Fieldchanges informatie
FC_ID		
FC_Number		
FC_Currency		
FC_Date		
FC_AttachmentYN		
FC_DescriptionMemo		
FC_DescriptionShort		

FC\_ScheduleRateYN  
 FC\_DayworkYN  
 FC\_QuotationYN  
 FC\_CostInvolvedYN  
 FC\_ProceedWithInstructionYN  
 FC\_PriorQuotationRequiredYN  
 FC\_SubMITTEDAmount                   currency  
 FC\_RejectedAmount                    currency  
 FC\_ApprovedAmount                    currency  
 FC\_Amount WithinDcn                  currency  
 FC\_AmountWithinContingency          currency  
 FC\_ReasonMemo  
 FC\_ReasonShort  
 FC\_Remark  
 FC\_QuotationReceived                date  
 FC\_ApprovedByClient                 date  
 Dis\_ID

Het gebruik van Yes en No velden.

In het Fieldchange form staan diverse *CheckBoxen* waarin een Yes of No van toepassing is op het onderwerp. In de oorspronkelijke applicatie is dit gedaan middels twee velden van het data type Yes/No. Beide velden kunnen dus worden voorzien van een vinkje. Als het veld is afgevinkt wil dat zeggen waarde is True (Yes) en als het veld blank is ofwel geen waarde bevat is het Fals (No). De relatie die deze velden hebben is dat het ene veld voor Yes wordt gebruikt en het andere voor No. Er is geen interactie tussen deze twee *CheckBoxen* ze kunnen beide zijn afgevinkt (vinkje bevatten) of beide blank zijn. Dit is niet zoals het in een database bedoeld is. Een betere oplossing voor het verwerken van de *CheckBox* informatie is om voor elke *CheckBox* combinatie van Yes/No één (1) veld in de tabel op te nemen van het data type Yes/No en elk veld in de form op te nemen middels een *OptionGroup*. In een *OptionGroup* kun je twee *CheckBoxen* opnemen waarvan er dan maar één tegelijk kan zijn afgevinkt en waarbij het gekoppelde veld aan deze *OptionGroup* gevuld wordt met de waarde True/Fals afhankelijk van welke *CheckBox* is afgevinkt. Deze professionele methode heeft meerdere voordelen te weten:

- Het aantal velden in de tabel is minder, voor elk onderwerp waarbij *CheckBoxen* met Yes/No van toepassing zijn zal er maar één veld in de tabel nodig zijn.
- De waarde van dit veld zal Yes of No zijn.
- Als *CheckBox* Yes is afgevinkt in de *OptionGroup* zal *CheckBox* No blank zijn en omgekeerd, beide *CheckBoxen* afgevinkt zal dus niet voorkomen.

De Wizard voor het invoeren van een *OptionGroup* in een form kent de volgende stappen:

Stap 1

An option group contains a set of option buttons, check boxes, or toggle buttons. You can choose only one option.

What label do you want for each option?

Label Names
Yes
No
*

Step 2

Option Group Wizard

Do you want one option to be the default choice?

Yes, the default choice is: Yes

No, I don't want a default.

Cancel < Back Next > Finish

Step 3

Option Group Wizard

Clicking an option in an option group sets the value of the option group to the value of the selected option.

What value do you want to assign to each option?

Label Names	Values
Yes	1
No	2

Cancel < Back Next > Finish

Step 4

Option Group Wizard

You can either store the value of a selected option in a field, or use the value later to perform a task such as printing a report.

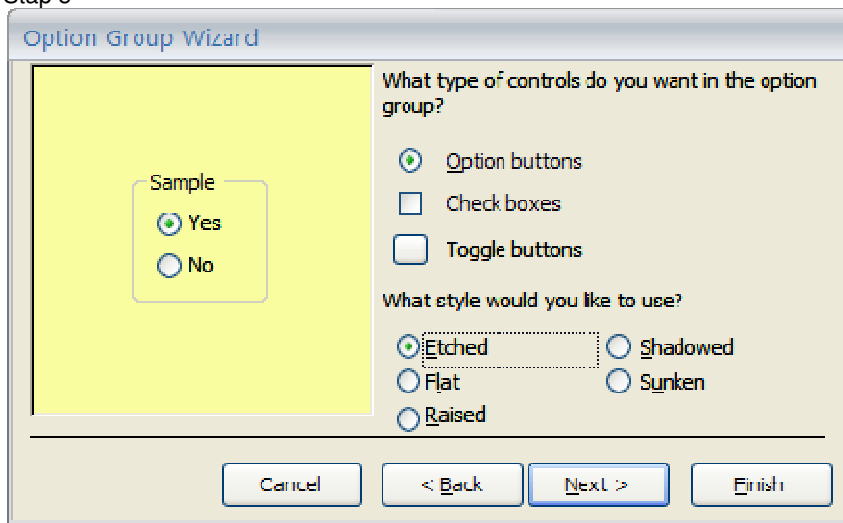
What do you want to do with the value of a selected option?

Save the value for later use.

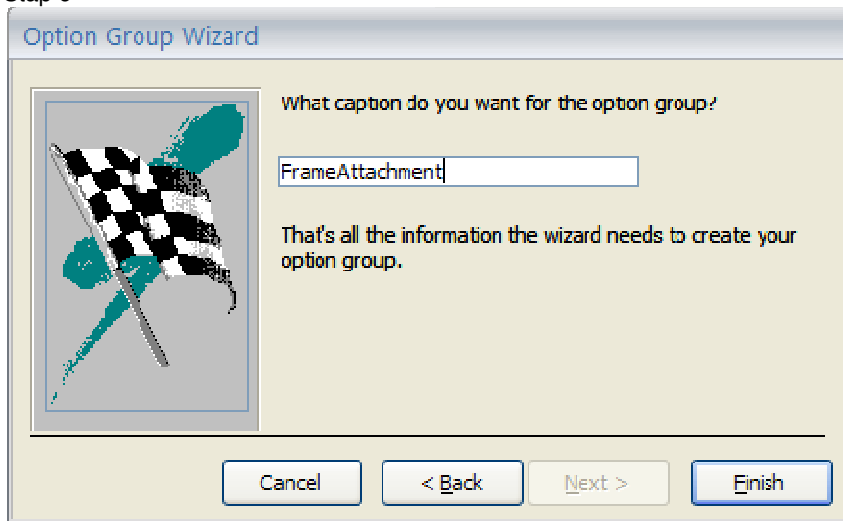
Store the value in this field: FC\_AttachmentYN

Cancel < Back Next > Finish

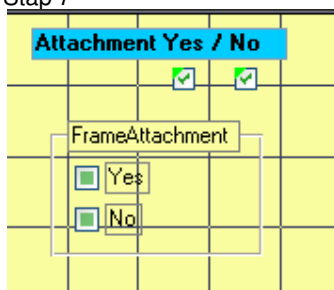
Step 5



Step 6



Step 7



Het Yes/No veld kan in het rapport ook weer worden geprint als *OptionGroup* dit geeft echter geen mooie oplossing. Zie report R004 waarin het presenteren van de Yes/No velden middels de *OptionGroup* is gedaan. Deze presentatie van de *OptionGroup* gaat vergezeld van een kader wat niet uitgezet kan worden. Er is ook een andere methode om de Yes/No *CheckBoxen* te presenteren zonder de kaderlijnen. In report R005 is deze techniek toegepast. Hier wordt het Yes/No veld uit de *Recordsource* in het report geplaatst en vervolgens wordt er een *Textbox* in het report opgegeven dat niet uit de *Recordsource* afkomstig is. Vervolgens wordt er in het On print event onder detail een procedure opgenomen die de presentatie van de toegevoegde *Textbox* bepaalt op grond van de inhoud van het Yes/No veld uit de *Recordsource*.

Voorbeeld van zo'n procedure is:

```
If Me.FC_AttachmentYN = True Then
    Me.AttachmentNo = False
Else
    Me.AttachmentNo = True
End If
```

In het geval dat FC\_AttachmentYN = Yes resulteert dit in een afgevinkte *CheckBox* voor Yes en een blanco *CheckBox* voor No.

En in het geval dat FC\_AttachmentYN = No resulteert dit in het omgekeerde blanco *CheckBox* Yes en afgevinkte *CheckBox* No.

Aan de report layout is niets veranderd, de enige toevoeging die is gedaan is het toevoegen van een reportnummer rechtsonder in het report voor het paginanummer.